

## Место проведения Слёта «ОКА-2015» располагается на Юго-Востоке Московской области, в Луховицком районе, близ посёлка Белоомут.

### Проезд на машине.

Удобнее и быстрее всего к месту проведения Слёта добираться по Ново-Рязанскому шоссе: трасса М5 «Урал». Варианты проезда по Егорьевскому шоссе, а также через паромную переправу в данном описании рассматриваться не будут в виду их сложности и значительного удлинения маршрута.

Из Москвы.

Двигаемся по Ново-Рязанскому шоссе (М5 «Урал») до 142-го километра по указателям **Рязань** и **Челябинск**.

Вокруг городов Бронницы и Коломна проложены объездные дороги, которые входят в Ново-Рязанское шоссе. Проезд по объездной мимо Бронниц проблем не вызывает. В конце объездной трасса упирается в Т-образный перекрёсток на котором нужно свернуть под стрелку налево и через 600-700 метров по указателю повернуть направо на Рязанское шоссе.

Чтобы объехать Коломну, после д. Степанщино, после подъёма на мост, нужно свернуть направо, по указателю Рязань-Челябинск и правым разворотом уйти под мост на Ново-Рязанское шоссе, которое в этом месте уходит влево от старой Рязанки.



Проезд по объездным дорогам Ново-Рязанского шоссе удобен во всех отношениях: Двухполосное движение в обе стороны с разделительным барьером, отличное качество покрытия, большое количество АЗС, отсутствие населённых пунктов и наличие площадок для отдыха.

От Москвы и до объездной вокруг Коломны, буквально через каждые 800-900 метров вся Рязанка оснащена пассивными измерителями скорости. Фиксируют время проезда определённого участка и в случае нарушения скоростного режима присылают «письмо счастья». Из практики: вне населённых пунктов можно уверенно идти 100-110 км/ч. В населённых пунктах до 80-ти км/ч, не более. Помимо пассивных средств контроля, на трассе стоят активные: штатные "Срелки" и треноги. Особенно под Бронницами и на объездной вокруг Коломны.

Сразу после знака «142 км» поворачиваем налево по указателю «Фруктовая, Белоомут». Указатели дублированы.

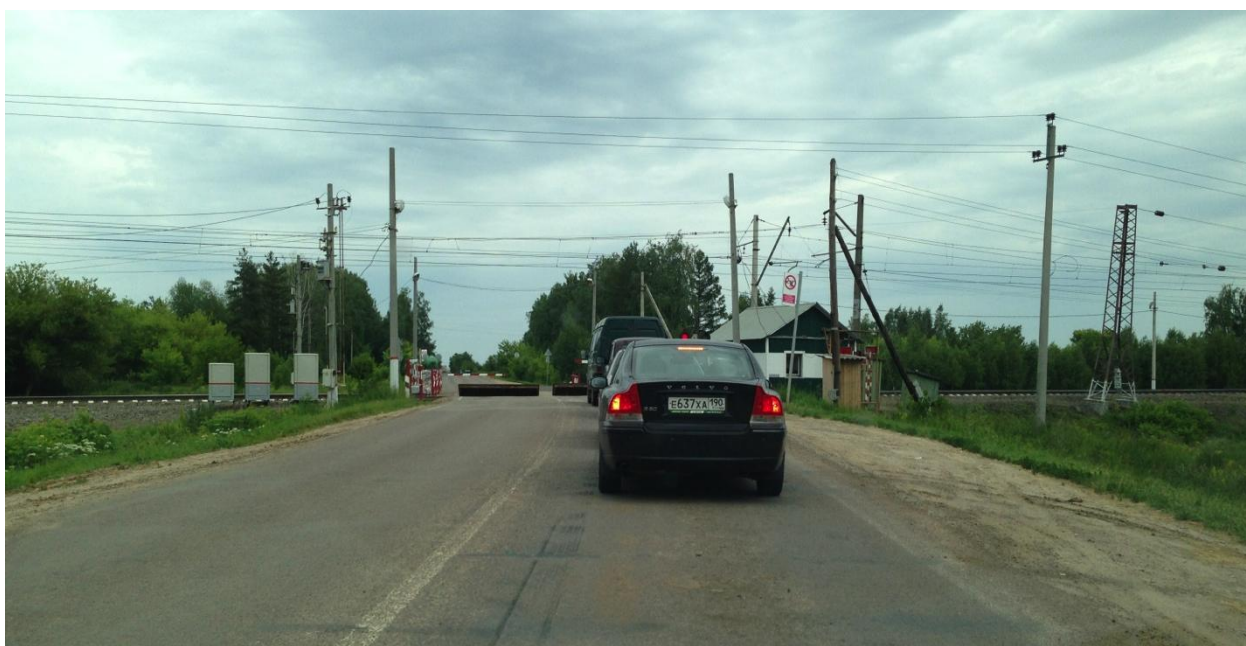




Если вы двигаетесь со стороны Рязани, то на 1776 км поворачиваете направо по одноимённому указателю направо:



Повернув с трассы, продолжаем движение 7 км до железнодорожного переезда.



После проезда ж/д переезда, через 600 метров поворачиваем налево по главной дороге.



После поворота, через 200 метров выезжаем из населённого пункта. Далее начинается длинный и достаточно крутой спуск с изгибом дороги влево.



Спускаемся очень аккуратно, поскольку в самом конце спуска нужно повернуть по главной дороге направо по направлению на Белоомут. Дорога в этом месте поворачивает на 180 градусов.



После поворота, двигаемся приблизительно 950 метров до перекрёстка, на котором поворачиваем налево на дорогу ведущую в поле.



Повернув в поле, можно аккуратно двигаться по достаточно разбитой асфальтовой дороге. Если нет луж и грунт сухой, то можно свернуть правее на идущую параллельно грунтовую дорогу.



Двигаемся по ней прямо. Через 800 метров с правой стороны начинается небольшая рожица. Проезжаем мимо неё. В самом её конце, на расстоянии 1.5 километра от перекрёстка, с правой стороны будет разбит лагерь участников Слёта.

### **Проезд общественным транспортом.**

Из Москвы к станции «Фруктовая» удобнее всего добираться на электричке, которая отправляется с Казанского вокзала. Актуальное расписание можно посмотреть на <http://www.tutu.ru>. При посадке в электричку следует придерживаться последних вагонов состава.

По прибытии на станцию «Фруктовая» можно зайти в продуктовый минимаркет «ДИКСИ», в котором продаётся широкий ассортимент продовольственных и бытовых товаров.







Режим работы магазина с 09-00 до 22-00 МСК.

После выхода из магазина свяжитесь по телефону или по рации свяжитесь с оргкомитетом Слёта, и при наличии свободных участников Слёта, машинами вас заберут со станции и доставят на место Слёта.

Там же, на станционной площади, в 100 м левее магазина, расположен небольшой скверик, в котором установлен памятник погибшим в Великой Отечественной войне. Возле этого скверика назначаем место встречи.

Если же свободных машин не окажется, то максимально близко от станции до места Слёта можно доехать на автобусе. Время в пути около 5-ти – 6-ти минут.

С актуальным расписанием можно ознакомиться тут: <http://navi.mostransavto.ru/?page=rasp&code=653&ak=18&n=26&com> (первая таблица, Луховицы - Белоомут).

Остановочные пункты	Время отправления						
	пвсчпсв	пвсчпсв	пвсчпсв	пвсчпсв	пвсчпсв	пвсчпсв	пвсчпсв
	соц	соц	соц	соц	соц	соц	соц
Луховицы (вокзал)	06:35	07:30	08:55	10:50	12:45	15:10	18:10
Луховицы пер	06:40	07:35	09:00	10:55	12:50	15:15	18:15
Школа	06:45	07:40	09:05	11:00	12:55	15:20	18:20
Чайная	06:46	07:41	09:06	11:01	12:56	15:21	18:21
Малыхино	06:48	07:43	09:08	11:03	12:58	15:23	18:23
Карцево	06:50	07:45	09:10	11:05	13:00	15:25	18:25
Строилово	06:53	07:48	09:13	11:08	13:03	15:28	18:28
пов на Фруктовую	06:56	07:51	09:16	11:11	13:06	15:31	18:31
Врачево 2	07:06	08:01	09:26	11:21	13:16	15:41	18:41
Перевицы	07:12	08:07	09:32	11:27	13:22	15:47	18:47
Фруктовая	07:15	08:10	09:35	11:30	13:25	15:50	18:50
Озерицы	07:18	08:13	09:38	11:33	13:28	15:53	18:53
Белоомут	07:27	08:22	09:47	11:42	13:37	16:02	19:02

Если же время прибытия электрички не совпадает со временем автобуса, то от станции к месту Слёта можно добраться пешком. Время в пути 30-40 минут. Маршрут движения следующий. Стоя спиной к станции, перед вами будет дорога с двухполосным движением. Двигаемся по ней влево (в обратном направлении прибывающих электропоездов из Москвы) никуда не сворачивая.



На перекрёстке продолжаем движение прямо.



После выхода из населённого пункта, перед вами открывается красивейший вид холмов, протекающей Оки и Белоомута.



Далее смотрите описание маршрута личным автотранспортом.

Связь с оргкомитетом по тел. +7-910-706-67-89 или на частоте 145,500 МГц ЧМ. От станции или от ж/д переезда, в случае необходимости, можно смело выходить на связь.

**До встречи на Слете «Ока-2015»!**